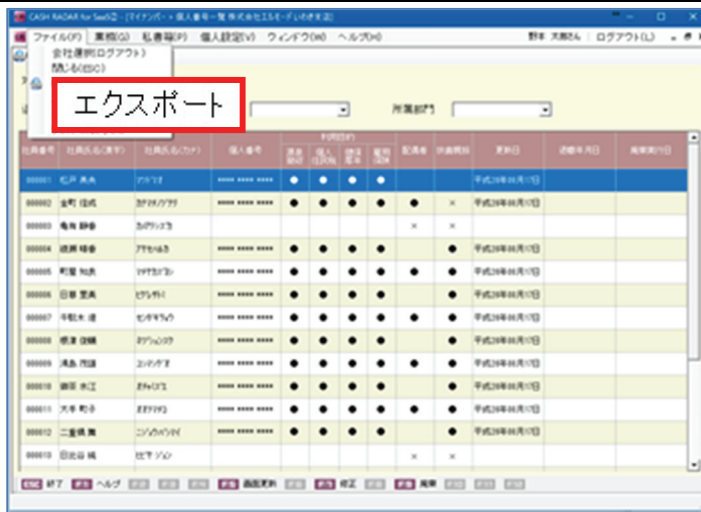


5, NTTデータ「達人」との連動

5-1 「達人」への連動ファイル作成

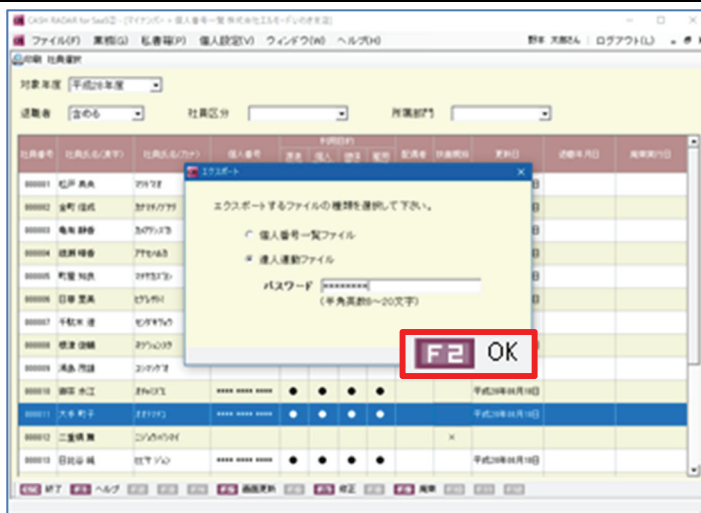
1 個人番号一覧でのファイル作成

(1)



対象とする社員を表示し、画面左上 [ファイル(F)] - 「エクスポート」を選択します。

(2)

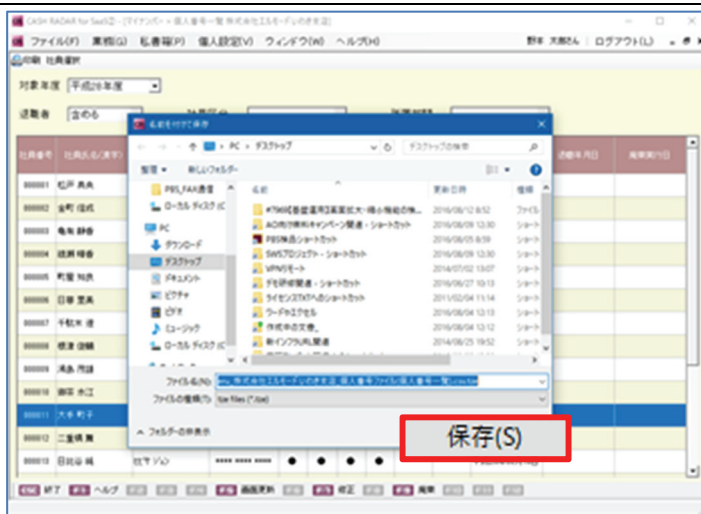


ファイルの種類=「達人連動ファイル」を選択、任意のパスワードを設定して [F2OK] をクリックします。



パスワード設定は必須です。

(3)



保存するフォルダとファイル名を設定して [保存] をクリックします。

5, NTTデータ「達人」との連動

5-1 「達人」への連動ファイル作成

(4)



The screenshot shows a web application window titled '達人' (Expert) with a menu bar including 'ファイル(F)', '業務(B)', '社員検索(S)', '個人設定(O)', 'ログイン(L)', and 'ヘルプ(H)'. Below the menu is a search area with '対象年度' (Fiscal Year) set to '平成28年度', '従業員' (Employee) set to '全中心', '社員区分' (Employee Type), and '所属部門' (Department). A table lists employees with columns for '社員番号' (Employee No.), '社員氏名(漢字)' (Employee Name (Kanji)), '社員氏名(カタ)' (Employee Name (Kata)), '個人番号' (Personal No.), and various status indicators. A dialog box is open over the table, displaying 'ファイル名: 個人番号一覧' (File Name: Personal No. List) and a message 'ファイル名を再入力してください。' (Please re-enter the file name.).

拡張子が「.tze」のファイルが作成されます。

NTT データ [データ管理の達人] の個人番号収集データベースへインポートして下さい。



作成されるファイル



eru_株式会社エルモード_個人番号ファイル(個人番号一覧).csv.tze

更新日時: 2016/08/25 12:00
サイズ: 8.00 KB

個人番号の連動ファイルは、暗号化されているためメモ帳や Microsoft Excel などの Windows アプリから閲覧することはできません。NTT データ社のプログラムによってのみ復号化されます。

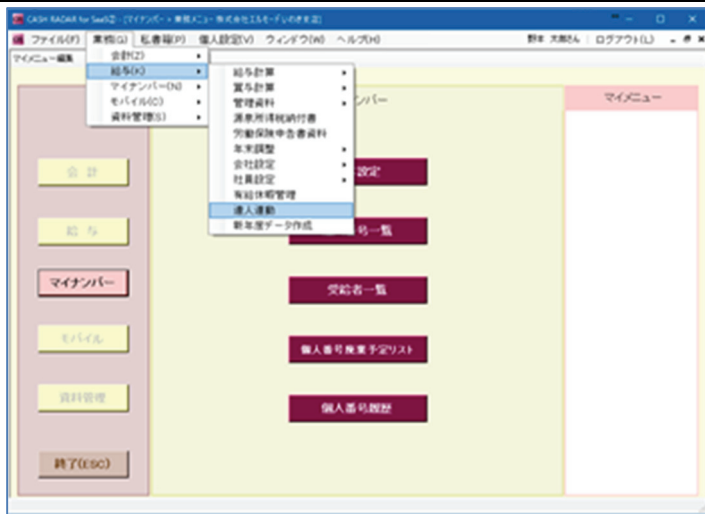
5, NTTデータ「達人」との連動

5-1 「達人」への連動ファイル作成

2

給与「達人連動」でのファイル作成

(1)



画面上部メニューバーから [業務 (G)] - [給与 (K)] - [達人連動] を選択し、達人連動画面を起動します。

(2)



出力対象を指定し[F2 実行]をクリックします。



社員あるいは支払者の個人番号を連動する場合は、任意のパスワードを設定する必要があります。

(3)



「法定調書合計表」用と「支払者法人・個人番号」用の2ファイルが作成されます。

NTTデータ [年調・法定調書の達人] および [データ管理の達人] へインポートして下さい。

5, NTT データ「達人」との連動

5 - 1 「達人」への連動ファイル作成



マイナンバー【個人番号一覧】と給与【達人連動】の違い

マイナンバー

個人番号一覧

エクスポートするファイルの種類を選択して下さい。

- 個人番号一覧ファイル
- 達人連動ファイル

<連動対象データ>

- ・社員、およびその配偶者/扶養親族のマイナンバー（個人番号）

<連動先アプリケーション>

- ・NTT データ【データ管理の達人】

給与

達人連動

	ファイル名	パス	
① <input checked="" type="checkbox"/> 法定調書合計表	eru_株式会社エルモード_法定調書合	My Document	参照
② <input checked="" type="checkbox"/> 支払者法人・個人番号	eru_株式会社エルモード_支払者番号	My Document	参照

<連動対象データ①法定調書合計表>

- ・社員、およびその配偶者/扶養親族のマイナンバー（個人番号）
- ・年末調整データ

<連動先アプリケーション>

- ・NTT データ【年調・法定調書の達人】※個人番号+年末調整データ

<連動対象データ②支払者法人・個人番号>

- ・支払者=自社のマイナンバー（法人番号、あるいは個人番号）

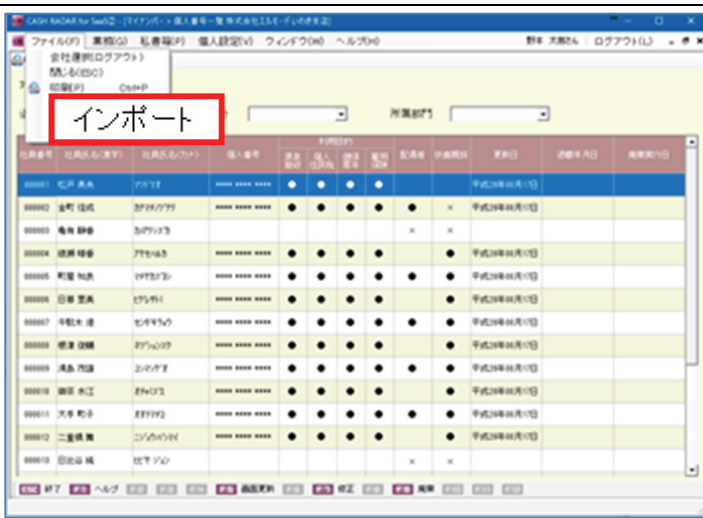
<連動先アプリケーション>

- ・NTT データ【データ管理の達人】

5, NTT データ「達人」との連動

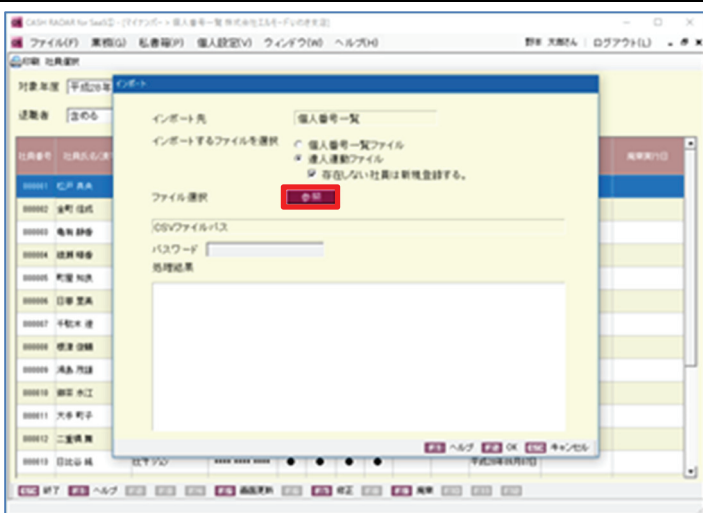
5-2 「達人」からPBシステムへの連動

(1)



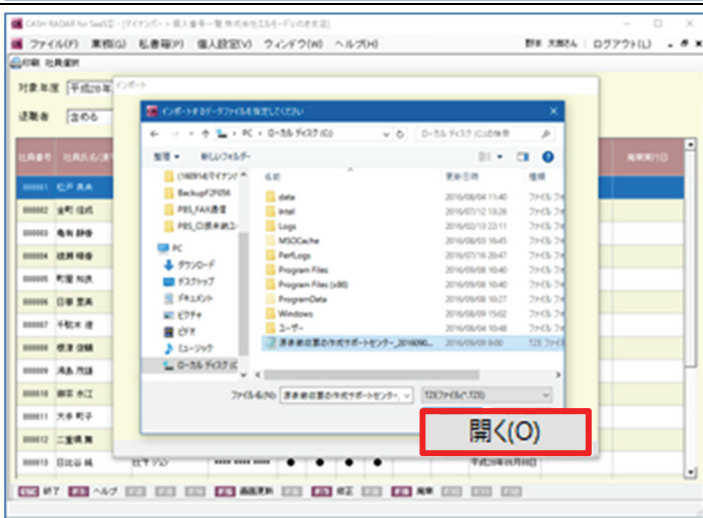
画面左上 [ファイル(F)] をクリックし「インポート」を選択します。

(2)



インポートするファイル＝「達人連動ファイル」を選択して [参照] をクリックします。

(3)



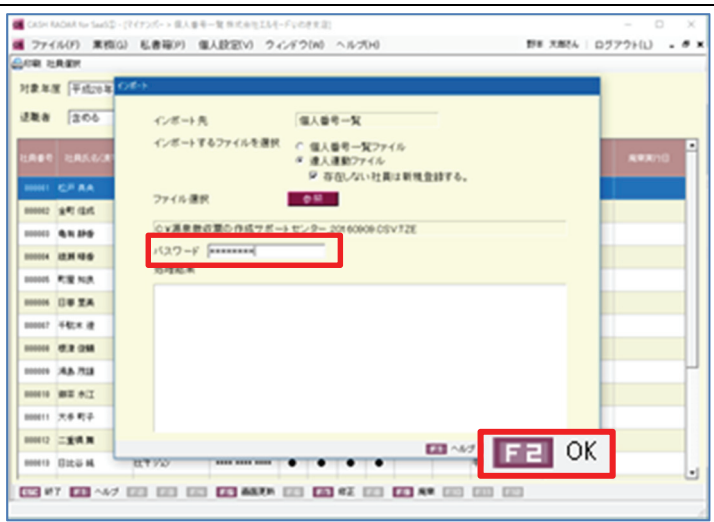
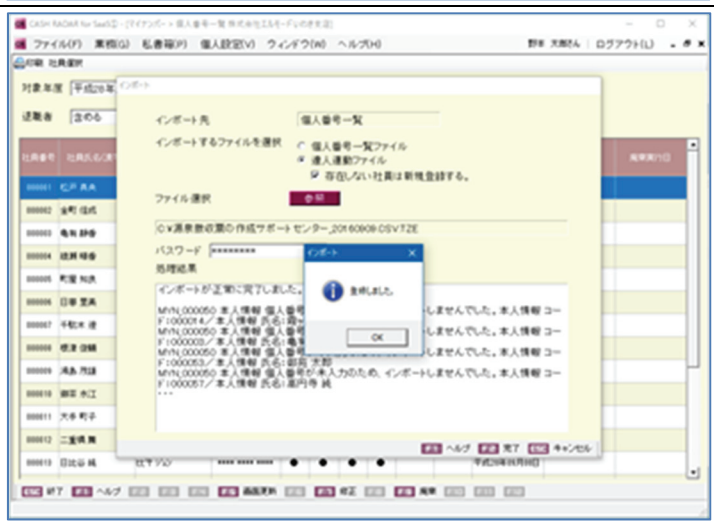

「達人」で作成した個人番号データエクスポートファイル（拡張子＝.tze）を選択して、[開く] をクリックします。



データ管理の達人【個人番号収集データベース】で作成したファイルが対象です

5, NTT データ「達人」との連動

5-2 「達人」から PB システムへの連動

<p>(4)</p> 	<p>「達人」でのファイル作成時に設定したパスワードを入力し、[F2OK]をクリックします。</p>
<p>(5)</p> 	<p>「登録しました」に対し [OK] をクリックします。 エラー等があった場合は「処理結果」欄に詳細情報が記載されます。</p> <p> 達人ファイルに本人の個人番号がない社員はインポートされません。</p>



社員データ重複の注意

- 達人連動ファイル
- 存在しない社員は新規登録する。

達人ファイルにのみ存在する社員データが PB システム社員情報に新規登録されます。

達人ファイルと PB システム社員情報の間で社員番号に相違がある場合などは、同一社員であっても新規社員とみなされインポートされますのでご注意ください。

達人ファイル
9001:山田 花子



PB システム社員情報
1001:山田 花子
9001:山田 花子

※PBS に登録されているデータ

※達人ファイルにより新規作成されたデータ